

Ekonomiczny Uniwersytet Dziecięcy



Jak efektywnie wspierać dziecko w nauce?

dr hab. Janina Uszyńska-Jarmoc

Uniwersytet w Białymstoku

22 października 2009 roku

Organizatorzy



Partner strategiczny

NBP

Narodowy Bank Polski

Sposoby definiowania i interpretowania pojęć:
nauka, uczenie się, nauczanie



Sposoby nadawania znaczeń „widzialnym”
oddziaływaniom edukacyjnym



- Edukować to kierować
 - Edukować to akceptować
 - Edukować to organizować środowisko
 - Edukować to współpracować
 - Edukować to skłaniać do krytycznego angażowania się
- D. Klus-Stańska (2009, s. 25-78)
-

Czym jest nauka/uczenie się?

- Potoczne rozumienie pojęcia *uczenie się* sprowadza się do czynności podejmowanych intencjonalnie przez osobę uczącą się w celu nabycia określonych wiadomości, umiejętności lub postaw.
 - Uczenie się jest rozumiane nie tylko jako gromadzenie doświadczeń, ale przede wszystkim ich kodowanie, scalanie, porządkowanie, klasyfikowanie, uogólnianie, strukturyzowanie i restrukturyzowanie.
 - Uczenie się jest nie tylko procesem odkrywania, rozumienia, przeżywania i oceniania świata i siebie, ale również komunikowania innym wyników tego procesu. Końcowym, globalnym efektem uczenia się jest obraz świata z jednej strony, a z drugiej strony jest wzrost kompetencji poznawczej, traktowanej jako narzędzie uczenia się.
-

Uczenie się polega na:

- świadomym i nieświadomym zbieraniu doświadczeń poznawczych, społecznych i praktycznych; w sytuacjach zaplanowanych i niezaplanowanych;
 - ich opracowywaniu (rekonstruowaniu i dekonstruowaniu), a następnie na ich podstawie konstruowaniu wiedzy o sobie samym i o świecie.
-

-
- **Uczenie się** jest samoregulacyjnym procesem zmagania się z konfliktem między istniejącymi, osobistymi modelami świata a docierającymi informacjami z zewnątrz.

 - **Uczenie się** to proces konstruowania nowych modeli i reprezentacji świata za pomocą narzędzi kulturowych i symboli.

 - **Uczenie się** to proces nieustannego negocjowania znaczeń, poprzez różnorodną aktywność podejmowaną indywidualnie lub w zespole.
-

Pedagogika behawiorystyczna – przekaz szkolny (Klus-Stańska, 2000)

- Szkoła współczesna jest ukierunkowana przede wszystkim na przekazywanie wiadomości, informacji, faktów. Zatem jej zadaniem jest **nauczanie**.
 - Nauczanie wyznacza nauczycielowi/dorosłemu rolę dominującą, **kierującą** w przekazie wiedzy.
 - Przekaz szkolny charakteryzują następujące właściwości:
 - ograniczanie się do wiedzy zawartej w podręcznikach, ustalonej arbitralnie;
 - brak doceniania i oczekiwania wiedzy potocznej, osobistej;
 - oczekiwanie od ucznia dosłowności w reprodukcji wiedzy;
 - formalność stylu ekspresji;
 - jednoznaczność terminologiczna;
 - rygorystyczne uporządkowanie treści nauczania;
 - silna tendencja do zapobiegania błędom uczniowskim;
 - nacisk kładziony na trwałość nabywanych wiadomości.
-

Jak i ile informacji zapamiętujemy w różnych sytuacjach? Co z tego wynika?

([V.A. Magnesen](#), za: G. Dryden, J. Vos, 2000, s. 100).

10 % tego, co czytamy	20 % tego, co słyszymy
30 % tego, co widzimy	50 % tego, co widzimy i słyszymy
70 % tego, co sami mówimy	90 % tego, co sami robimy

Pedagogika konstruktywistyczna – wiedza samodzielnie konstruowana

- Teoria wiedzy, poznawania i uczenia się (Bruner, Wygotski, Piaget).
 - Wiedza jest konstrukcją umysłu ludzkiego, powstałą dzięki aktywności własnej – motywowanej wewnątrz i różnorodnej.
 - Konstruowanie wiedzy o sobie i o świecie jest procesem ciągłym.
 - Konstruowanie wiedzy o sobie i o świecie jest nieustannym interpretowaniem znaczeń, zdarzeń, zjawisk.
-

Rodzaje wiedzy (B. Lundvall i B. Johnson, 1994)

- Wiedza typu: **know - what** (*wiedzieć, co*) – wiedza faktograficzna (inaczej publiczna, encyklopedyczna, skodyfikowana) zawierająca informacje, które dają się łatwo przekazać innym. Wiedzę tę jest łatwo oddzielić od jej posiadacza, przechować i/lub przekazać innym. Jest to wiedza jawna. Taka wiedza jest najczęściej przedmiotem edukacji, jest łatwo sprawdzalna, ale jest to jednocześnie wiedza deklaratywna typu, *wiem, że...*, która nie musi łączyć się z umiejętnościami i postawami.
- Wiedza typu: **know - how** (*wiedzieć, jak*). Jest to wiedza na temat tego, jak wykonać dane zadanie, daną czynność, jak rozwiązać jakiś problem natury poznawczej, społecznej lub praktycznej. Jest to wiedza operacyjna, nazywana także wiedzą proceduralną (*wiem, jak...*). Ten typ wiedzy jest weryfikowany poprzez umiejętności. Jest wiedza ukryta, utajona, nie jest łatwo ją oddzielić od jej posiadacza, nie jest łatwo ją przekazać innym.
- Wiedza typu: **know - why** (*wiedzieć, dlaczego...*). Ten typ wiedzy pozwala rozumieć stany, zjawiska, procesy – rozumieć wpływ czegoś na coś.
- Wiedza typu: **know - who** (*wiedzieć, kto*). Jest to wiedza dotycząca tego, kto posiada niezbędne informacje, gdzie lub u kogo ich szukać. Ten typ wiedzy jest podstawą dla poszukiwania wiedzy typu: co, jak, dlaczego. Ten typ wiedzy w społeczeństwie opartym na wiedzy zyskuje coraz większe znaczenie w edukacji.

Rodzaje wiedzy w podejściu behawiorystycznym i konstruktywistycznym (Klus-Stańska, 2002)

Wiedza monologowa	Wiedza dialogowa
Wiedza publiczna (rola pojęć naukowych)	Wiedza osobista (rola pojęć potocznych)
Wiedza deklaratywna	Wiedza proceduralna
Wiedza nabywana „po śladzie” nauczyciela	Wiedza konstruowana „w poszukiwaniu śladu”
Wiedza nazewnicza	Wiedza interpretacyjna
Wiedza „przekazana”	Wiedza konstruowana

Istota i rodzaje uczenia się dziecka według L. S. Wygotskiego (1971)

Rodzaj uczenia się	Bodźce wyzwalające aktywność i uczenie się	Rodzaj motywacji	Opis procesu uczenia się dziecka
spontaniczne	potrzeby	wewnętrzna	„dziecko robi to, co samo chce”
spontaniczno-reaktywne	potrzeby i zadania	wewnętrzna i zewnętrzna	dziecko robi to, co chce - ale chce tego, czego chce jego nauczyciel”
reaktywno-spontaniczne	zadania i potrzeby	zewnętrzna i wewnętrzna	
reaktywne	zadania	zewnętrzna	„dziecko robi to, co chce jego nauczyciel”

Etapy uczenia się (Zbróg, 2008-2009)

- ❑ faza orientacji i rozpoznania wiedzy wyjściowej, w której uczeń wprowadzony jest w temat, przypomina sobie, co już o nim wie, jest to też faza kształtowania się motywacji wewnętrznej;
 - ❑ faza ujawniania wstępnych pomysłów dzieci - jest to nawiązanie do posiadanych przez uczniów schematów;
 - ❑ faza restrukturyzacji posiadanej wiedzy - polegająca na aktywnym zdobywaniu informacji i restrukturyzacji schematów;
 - ❑ faza aplikacji nowej wiedzy - czyli zastosowanie zdobytych informacji w praktyce;
 - ❑ faza przeglądu zmian - jest fazą końcową, w której uczeń dokonuje analizy zmian we własnej wiedzy
-

Dorosły/nauczyciel wspiera proces konstruowania wiedzy dziecka - aranżując lub inicjując interakcje społeczne, udzielając pomocy dziecku działającemu w strefie najbliższego rozwoju i dostosowując wielkość pomocy do rzeczywistego poziomu funkcjonowania dziecka.

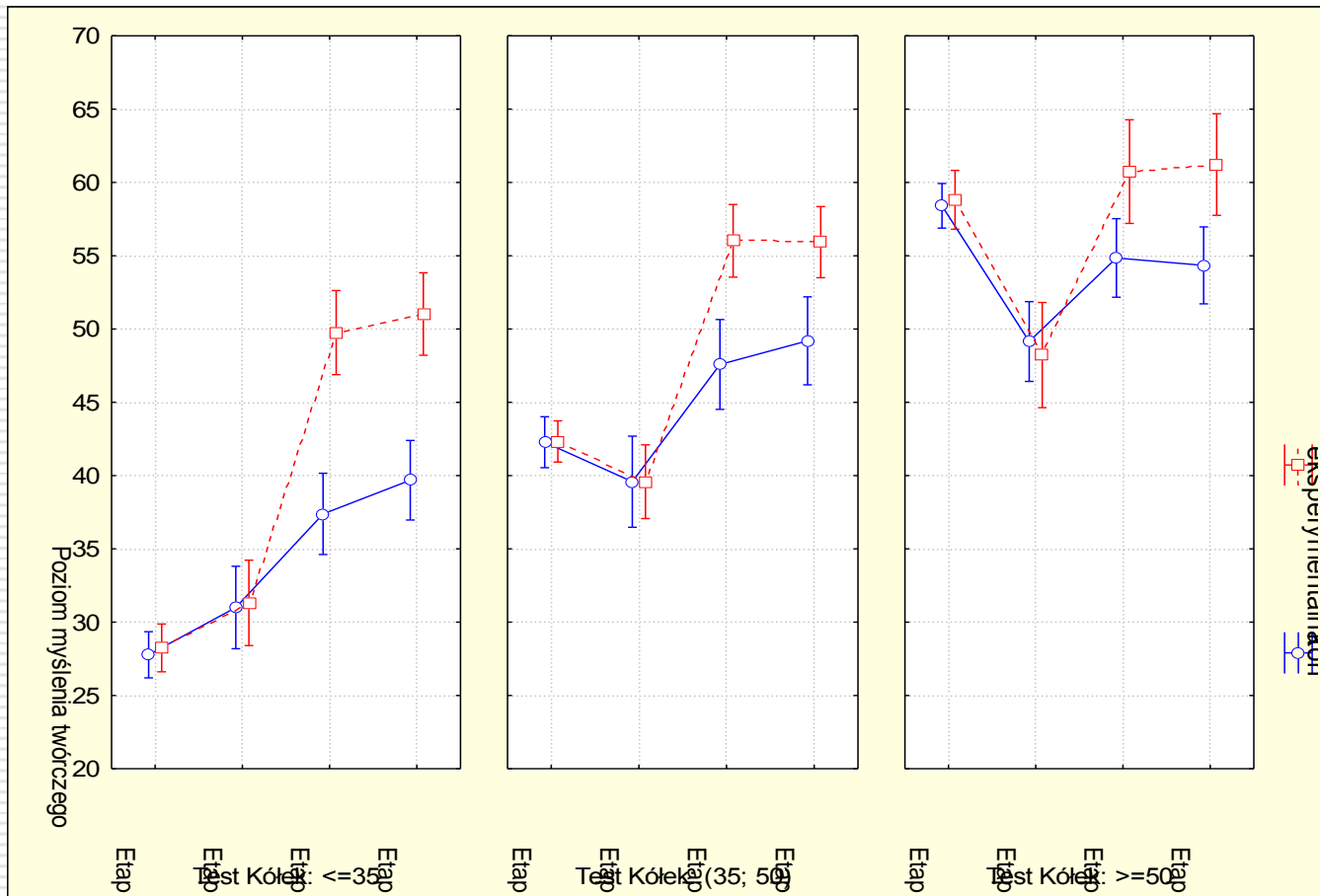
Wspieranie dziecka w nauce, a:

strefa aktualnego rozwoju dziecka

strefa najbliższego rozwoju dziecka

Co się dzieje, jeśli edukacja „nie trafia” w strefę najbliższego rozwoju ucznia?

(wybrany przykład z badań – J. Uszyńska-Jarmoc, 2007)



Wybrany przykład z badań skandynawskich (uczeń zdolny traci w szkole 70 % czasu, a uczeń bardzo zdolny 100 %)

Rodzaje pomocy udzielanej dziecku w procesie uczenia się (Rzechowska, 1994)

- ❑ **Pomoc aktywizująca (zachęta lub ukryta negacja)**

 - ❑ **Pomoc strukturalizująca problem**
 - Powtórzenie instrukcji z zaakcentowaniem istotnych jej fragmentów (daje dziecku możliwość wyodrębniania elementów i warunków rozwiązania zadania)
 - Przedstawienie dziecku zadania (w wersji pomocniczej) analogicznego do rozwiązywanego

 - ❑ **Pomoc wprowadzająca w strategię rozwiązania zadania**
 - Rozwiązywanie zadania przez analogię (dorosły sam lub razem z dzieckiem). Dorosły nie komentuje zadania, ani sposobu jego rozwiązania.
 - Lokalizacja strategii. Pomoc dziecku w „dookreśleniu” wytworzonej, niepełnej strategii.
-

Rodzaje wsparcia społecznego udzielanego przez dorosłego w procesie uczenia się dziecka

- ❑ **Wsparcie emocjonalne** polega głównie na dawaniu przez nauczyciela komunikatów o jego pozytywnych uczuciach żywionych wobec dziecka, jego pozytywnym stosunku. Są to komunikaty typu „JA”: „Lubię, gdy tak robisz...”, „Podoba mi się to, co robisz, rób tak dalej”; „Bardzo się cieszę, że ...”; „Wiedziałam, że **mój najdroższy** „skarbuś” zawsze sobie poradzi”.
- ❑ **Wsparcie wartościujące** polega na posyłaniu pozytywnych informacji dotyczących określenia wartości osoby dziecka. „Jesteś grzeczny”; „Jesteś zdolny”, „Jesteś bardzo mądry”, „Ależ jesteś pomysłowy!”
- ❑ **Wsparcie informacyjne** ujawnia się poprzez udzielanie rad, informacji, które mogą pomóc w rozwiązaniu jakiegoś problemu („staraj się używać więcej kolorów, będzie lepiej”).
- ❑ **Wsparcie instrumentalne** polega na dostarczaniu konkretnej pomocy dziecku. Komunikat typu: „Widzę, że masz kłopoty, popatrz jak ja to robię”.

Rodzaje wsparcia na podstawie: Cohen A., (1982)

Zadania rodzica wspierającego proces samodzielnego uczenia się, konstruowania wiedzy oraz rozwoju kompetencji poznawczych i metapoznawczych dziecka

- ❑ zachęcanie dziecka do konwersacji, pozostawianie odpowiedniego czasu na namysł po zadaniu pytania;
 - ❑ zadawanie pytań częściej otwartych niż zamkniętych;
 - ❑ ułatwianie dyskusji i pamiętanie o tym, że każdy uczestnik może mieć inny punkt widzenia i inny sposób dochodzenia do rozwiązania problemu;
 - ❑ pozostawianie dziecku czasu na refleksję po usłyszeniu jakiejś wersji odpowiedzi;
 - ❑ dostarczanie różnorodnego konkretnego materiału w procesie gromadzenia doświadczeń;
 - ❑ skupianie się dziecięcym myśleniu, a w mniejszym stopniu na wynikach;
 - ❑ tworzenie takich sytuacji edukacyjnych, które dadzą możliwość natychmiastowego zastosowania nowej wiedzy;
 - ❑ zachęcanie dziecka do ciągłej samooceny;
 - ❑ tworzenie sytuacji, w których dziecko może ujawniać swoją wiedzę i swoje pomysły;
 - ❑ wzmacnianie naturalnej ciekawości dziecka.
-

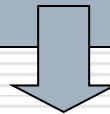
Strategie wspierania ucznia w nauce

(Doug Buehl, 2004, *Strategie efektywnego nauczania, czyli jak efektywnie nauczać i skutecznie uczyć się*)

przed nauką

aktywowanie

skupianie uwagi



w trakcie nauki

selekcjonowanie

porządkowanie



po nauce

integrowanie

zastosowanie

Wybrane strategie (Buehl, 2004)

- „Założ wielkie okulary”
 - „dotarcie do pojęcia”
 - „Piramida wniosków”
 - „Moja kropka nad *i*”
 - „pączkowanie wiedzy”
-

Zamiast zakończenia...

„W szkole spędzałem tysiące godzin ucząc się matematyki. Tysiące godzin poświęcałem na poznawanie języka i literatury. Kolejne tysiące godzin uczyłem się nauk przyrodniczych, geografii i historii. Potem zadałem sobie pytanie: ile godzin poświęciłem na naukę o tym, jak funkcjonuje moja pamięć? Ile na poznanie sposobu, w jaki działają moje oczy? Ile czasu uczyłem się, jak się uczyć? Ile o tym, jak pracuje mój mózg? Ile godzin zaznajamiałem się z właściwościami myśli i tym, jak wpływają na ciało? A odpowiedź zawsze była taka sama: zero, zero, zero... Innymi słowy, właściwie wcale mnie nie nauczono, jak używać głowy”

(T. Buzan, za: G. Dryden, J. Vos, *Rewolucja w uczeniu*, 2000, s. 73–75)

Literatura

1. Klus-Stańska D., 2009, Dyskursy pedagogiki wczesnoszkolnej, [w:] D. Klus-Stańska, M. Szczepka-Pustkowska, red. *Pedagogika wczesnoszkolna – dyskursy, problemy, rozwiązania*, Warszawa, Wyd. Akademickie i Profesjonalne.
2. Dryden G., Vos J., 2000, *Rewolucja w uczeniu*, Kraków, Wyd. Zys i S-ka.
3. Buehl D., 2004, *Strategie efektywnego nauczania, czyli jak efektywnie nauczać i skutecznie uczyć się*, Kraków, Wydawnictwo Edukacyjne.
4. Cohen A., 1982, On The Quality of Life: Some Philosophical Reflections, *Circulation*, nr 66, (Supl. 3), s. 29–33.
5. Uszyńska-Jarmoc, 2007, *Od twórczości potencjalnej do autokreacji w szkole*, Białystok, Trans Humana.
6. Zbróg Z. (2008-2009) *Konstruktywistyczna strategia aktywizowania uczniów*, *Nauczanie Początkowe*, R XXXII nr 1, s. 33-40.
7. Klus-Stańska D., 2000, *Konstruowanie wiedzy w szkole*, Olsztyn, Wyd. Uniwersytetu Warmińsko-Mazurskiego.
8. Lundvall B., Johnson B., 1994, The Learning Economy, *Journal of Industry Studies*, Vol. 1, No. 2.
9. Walesa Cz., Rzechowska E. (1994). Specific character of the Zone of Proximal Religious Development (Psychological study). International Scientific Conference: *Children, Adolescents and the Challenges of Contemporary Life – Psychological Approach*. WSP, Cracow, May 18-20.
10. Rzechowska E., 1994, *Pomoc jako czynnik aktualizujący strefę najbliższego rozwoju*, referat wygłoszony na III Ogólnopolskiej Konferencji Psychologów Rozwojowych, Kazimierz Dolny, 5-8.01.1994.
11. Wygotski L.S., 1971, *Wybrane prace psychologiczne*, Warszawa, PWN.